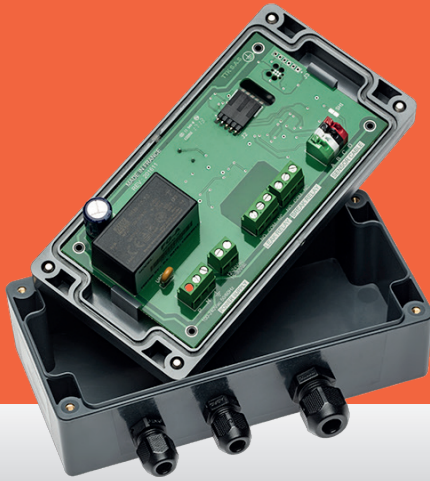


Instructions d'Installation FG-A-OD



La centrale FG-A-OD, version murale, contient :

- 1 centrale FG-A-OD : 230-240 VAC - 12 VAC - 24 VAC/DC
- 3 presse-étoupes PG : 2 PG7 + 1 PG9
- 1 bouchon PG7
- 1 instruction d'installation (le document que vous êtes en train de lire)

1 Description de la centrale FG-A-OD

- La centrale d'alarme FG-A-OD est conçue pour être utilisée avec les câbles et le détecteur ponctuel de la gamme d'hydrocarbures FG-OD, permet une détection rapide. L'apparition d'un défaut (fuite, discontinuité du circuit ou défaut d'alimentation) se traduit de la manière suivante :
 - un signal sonore se déclenche ;
 - un témoin lumineux s'allume : rouge (fuite) ou jaune (discontinuité du câble) ;
 - un contact sec bascule pour reporter l'alarme et l'asservir à un équipement de gestion (G.T.C., télésurveillance, électrovanne, etc.)
- Appuyer sur le bouton central pour arrêter l'alarme sonore. Le témoin lumineux et le contact sec restent activés tant que le défaut est présent.
- Après disparition du défaut, le témoin lumineux s'éteint et le relais bascule dans sa position initiale.
- La centrale est conçue pour connecter une seule longueur de câble ou un seul capteur, au-delà, la centrale sera verrouillée et l'alarme sera active de façon permanente.

2 Fixation de la centrale FG-A-OD

- Disponible en version murale.
Deux des trois presse-étoupes sont placés sur la centrale d'alarme FG-A-OD, le dernier disponible peut être vissé à la place du bouchon PG7.
- Utiliser les quatre trous de fixation prévus dans la partie inférieure du boîtier. Dégager la partie supérieure du boîtier de la partie inférieure qui est maintenue par quatre vis sur la face avant. Ces deux parties pourraient être facilement démontées après la fixation murale. Retirer soigneusement la partie supérieure équipée de la carte électronique, les borniers de connexion se trouvent sur le circuit imprimé.

3 Raccordement et réglage

1. Raccordement de l'alimentation

Trois possibilités pour alimenter la centrale FG-A-OD : en 12 à 24 V / en 15 à 30 V / en 230 à 240 VAC.
Puissance minimale : 10 W
La section maximale des câbles est de 14 AWG pour une alimentation de 230-240 VAC et de 18 AWG pour une alimentation 12 VAC ou 24 VAC/DC.
Il n'est pas utile de respecter la polarité en 12/24 V.
Utiliser le presse-étoupe PG9 pour le câble 230 V.

2. Raccordement des contacts secs

Simple contacts : COM-NO-NF
Tension commutée max. : 125 VAC / 220 VDC
Puissance commutée max. : 60 W (30V x 2A)
Les contacts secs sont libres de potentiel.
La section maximale des câbles est de 18 AWG.

- Contact pour le défaut de fuite
Le contact de fuite reporte l'information de fuite à un PC de surveillance et permet l'asservissement éventuel à un équipement automatisé.
- Contact pour la discontinuité
Un contact spécifique est activé en cas de défaut de continuité du circuit du câble. Un défaut d'alimentation active également le contact.

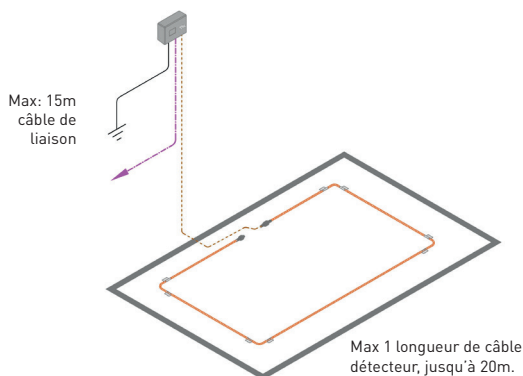
4 Raccordement des câbles détecteurs

5 Raccordement de la carte mère

■ Raccordement des câbles détecteurs secteurs FG-OD :

Le câble de détection FG-OD sera connecté à l'extrémité de FG-CLOD.

Pour connecter le FG-CLOD au FG-A-OD, veuillez référer à la section 5 suivante.

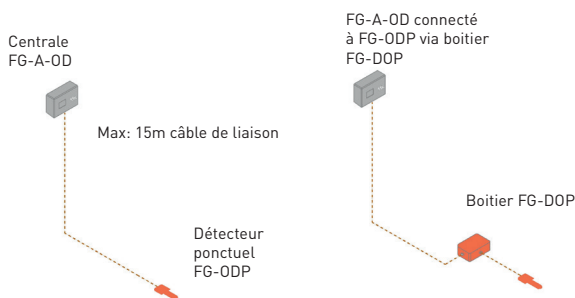


■ Raccordement de capteur ponctuel FG-ODP :

Le détecteur ponctuel FG-ODP peut être connecté à FG-A-OD de deux manières (voir la section 5 suivante pour le câblage):

- Connexion directe : câble de liaison FG-ODP (4 fils) dans FG-A-OD ;
- Via le boîtier FG-DOP : câble de liaison FG-ODP (4 fils) dans le boîtier FG-DOP et le bus 'TTK 8771' (3 fils: B, C, D) du boîtier FG-DOP vers FG-A-OD.

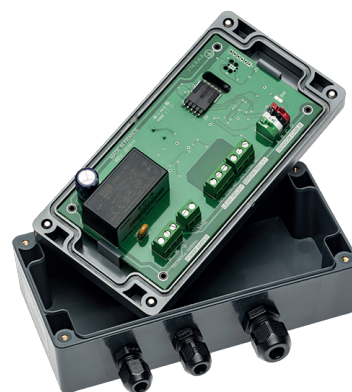
Note : La deuxième manière permet d'avoir une longueur supplémentaire du bus, si nécessaire.



Attention: Toutes les connexions aux bornes de la centrale doivent être faites hors tension.

La présente documentation, y compris les dossiers, photos et schémas, qui sont donnés seulement à titre d'exemple, a été établie avec soin. Toutefois, TTK France S.A.S. ne peut garantir que les renseignements fournis ne contiennent aucune erreur ou omission et ne peut accepter aucune responsabilité relative à l'usage qui en est fait. Les seules obligations de TTK France S.A.S. sont celles définies dans ces Conditions Générales de Vente. TTK France S.A.S. ne sera en aucun cas responsable de dommages consécutifs ou indirects découlant de la vente, la revente, l'utilisation ou le mauvais emploi du produit. Les utilisateurs du produit sont seuls juges de son adaptabilité à l'usage auquel ils le destinent. FG-SYS, FG-NET et TOPSurveillance sont des marques déposées de TTK S.A.S. © TTK 2018

- **TTK Siège social** / 19, rue du Général Foy / 75008 Paris / France / T : +33.1.56.76.90.10 / F : +33.1.55.90.62.15 / www.ttk.fr / ventes@ttk.fr
- **TTK Oil & Gas Division** / 19 rue du Général Foy / 75008 Paris / France / T : +33.1.30.51.79.84 / F : +33.1.55.90.62.15 / www.ttk.fr / rrisi@ttk.fr
- **TTK UK Ltd.** / 3 Luke Street / London EC2A 4PX / United Kingdom / T : 0207 729 6002 / F : 0207 729 6003 / www.ttkuk.com / sales@ttkuk.com
- **TTK Pte Ltd.** / #09-05, Shenton House, 3 Shenton Way / Singapore 068805 / Tel.+65-6220.2068 / Mob: +65.9271.6191 / Fax: +65-6220.2026 / www.ttk.sg / sales@ttk.sg
- **TTK Asia Ltd.** / 2107-2108 Kai Tak Commercial Building / 317 Des Voeux Road Central / Hongkong / Tel.+852.2858.7128 / Fax.+852.2858.8428 / www.ttkasia.com / info@ttkasia.com
- **TTK Middle East FZCO** / Building 6EA, Office 510 PO Box 54925 / Dubai Airport Free Zone / UAE / T: +971 4 70 17 553 / M: +971 50 259 66 29 / www.ttkuk.com / cgalniche@ttk.fr
- **TTK Deutschland GmbH** / Berner Strasse 34 / 60437 Frankfurt / Deutschland / T : +49(0)69-95005630 / F : +49(0)69-95005640 / www.ttk-gmbh.de / vertrieb@ttk-gmbh.de
- **TTK North America Inc** / 1730 St. Laurent Boulevard, Suite 800 / Ottawa, ON K1G 5L1 / Canada / T: +1 613 566 5968 / www.ttkcanada.com / info@ttkcanada.com



Alimentation 230-240 V ca	N : Neutral P : Live ⊥ : Earth
Alimentation 12 V ou 24 V ca/cc:	Polarité non nécessaire
Contact sec de discontinuité et/ou défaut d'alimentation:	R1 : COM R2 : NO R3 : NC
Contact sec de fuite:	R4 : COM R5 : NO R6 : NC
Câble de liaison FG-CLOD: (ou le câble de raccordement FG-ODP)	A : Vert (uniquement pour le câble FG-ODP) B : Blanc C : Noir D : Rouge